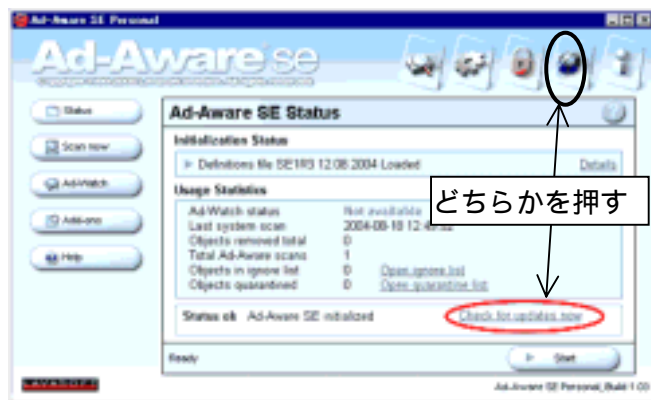


AD-AWARE

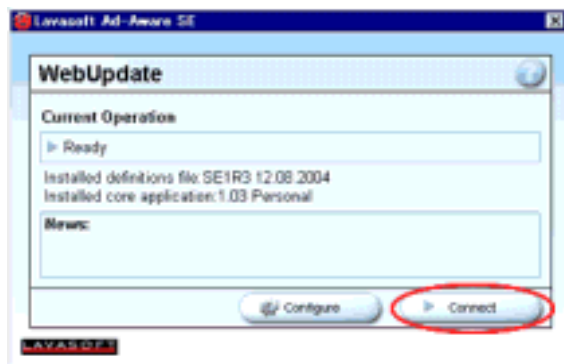
AD-AWARE は新しいスパイウェア等に対応するため度々データを更新しています。まずは最新のデータをダウンロードをしましょう。

1. Status 画面の

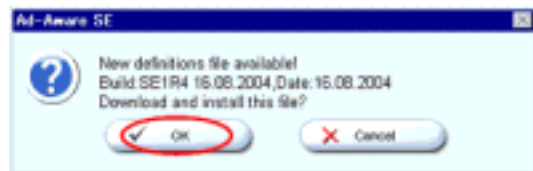
「Check for updates now」をクリック。



2. 右下の「connect」をクリック。インターネットに接続し、更新ファイルがあるかのチェックが始まります。



3. 更新ファイルがある場合は、その更新ファイルをダウンロードするか?のボックスが表示されるので「OK」をクリック。

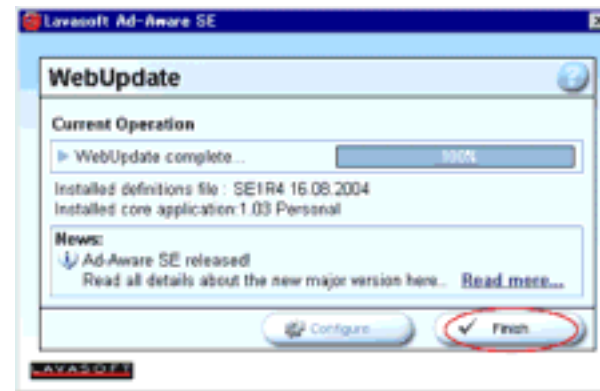


すでに最新版のデータが反映されている場合は、下のように表示されます。

5. 最新のデータをファイルダウンロードを完了するとバーが 100%になるので、右下の「Finish」をクリックして作業を終了させてください。



これであなたの AD-AWARE は最新のデータに更新されました。データは時々更新されるのでスパイウェアのチェックの前に更新ファイルの確認をしましょう。



スパイウェアのスキャン、駆除方法

1. 「Status」の右下「Start」をクリックしてください。

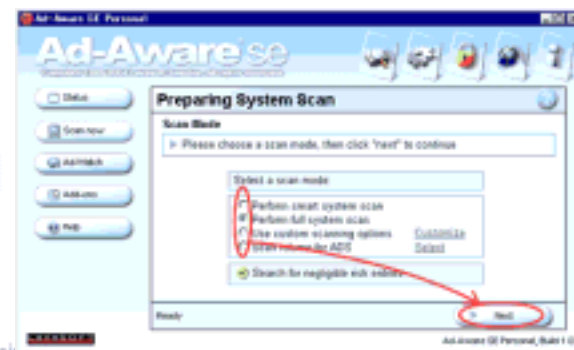


2. スキャン方法の選択画面につります。使用したいスキャン方法にチェックをいれ、右下の「Next」ボタンをクリックしてください。

- Perform smart system scan
システムファイルを中心とした迅速なスキャン
- Perform full system scan
すべてのファイルのスキャン
- Use custom scanning options [Customize...](#)

- Scan volume for ADS [Select](#)
- Search for negligible risk entries

ファイルの履歴などあまり危険性のないものもスキャンします。



上から2番目が
オススメです

4.すべてのドライブ、フォルダをスキャンするには「Perform full system scan」にチェックを入れスキャンを開始してください。

「Perform smart system scan」は「full system scan」を実行した後、毎日の簡易的なスパイウェアチェックに使うと良いでしょう。

5.スキャンが終わると、「Scan complete」の表示と共に、スキャン結果が表示されます。

スパイウェアが検出された場合は赤文字で検出数が表示されます。

検出されたスパイウェアの削除に入る場合は右下の「Next」をクリックしてください。

スパイウェアが検出されなかった場合は右下に「Finish」と表示されます。

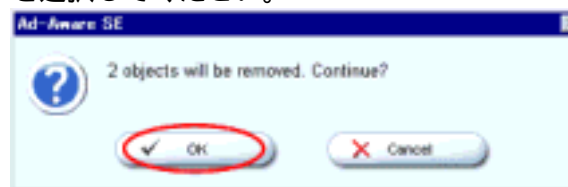
その場合もクリックして作業を終了してください。



6.検出されたスパイウェアの一覧が表示されます。削除したいスパイウェアにチェックを入れてから、右下の「Next」をクリックしてください。



7. ~個のスパイウェアを削除しますか？というボックスが表示されるので「OK」を選択してください。



これでスパイウェアの駆除は完了し、AD-AWARE の Status 画面に戻ります。

セーフモードで再スキャン

スパイウェアの中にはメモリに常駐したり、駆除ソフトの起動を察知して見つからないように形態を変えるものも存在します。それらのスパイウェアを見つけ、駆除するためにセーフモードでのスキャンも一度行っておくのをお勧めします。

AD-AWARE が起動そのもの出来ない場合もセーフモードでなら起動出来る場合があります。